



Игру придумали и воплотили в жизнь педагоги ГБДОУ ДС №4 комбинированного вида Пушкинского района Санкт-Петербурга: Бороздина Татьяна Николаевна, Власова Дарья Сергеевна, Харсова Вера Борисовна



Лев Иванович Яшин

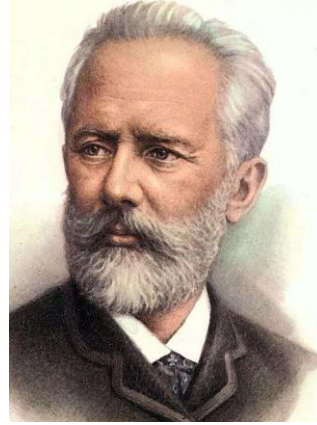
Футболист, вратарь.

Единственный вратарь в истории, получивший награду «Золотой мяч».



Пётр Ильич Чайковский

Композитор, педагог, дирижёр и музыкальный критик. Его творчество имеет большое значение для мировой музыкальной культуры.



Александр Сергеевич

Пушкин

Поэт, переводчик, историк. Основатель современного русского литературного языка.



Юрий Алексеевич Гагарин

Первый человек на планете, который совершил полёт в космос 12 апреля 1961 года.



Владислав Александрович Третьяк

Хоккеист, вратарь, тренер. Четыре раза приносил победу команде на Олимпийских играх.



Александр Васильевич Суворов

Полководец, основоположник русской военной теории. Не проиграл ни одного сражения.



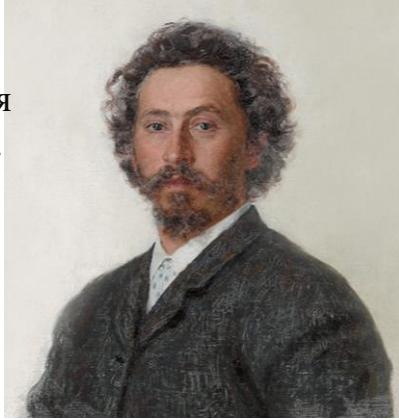


Игру придумали и воплотили в жизнь педагоги ГБДОУ ДС №4 комбинированного вида Пушкинского района Санкт-Петербурга: Бороздина Татьяна Николаевна, Власова Дарья Сергеевна, Харсова Вера Борисовна



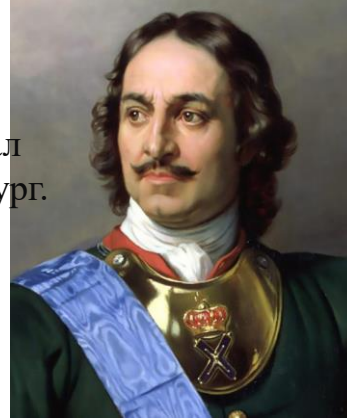
Илья Ефимович Репин

Живописец, педагог, профессор. Работал в разных жанрах и техниках одинаково хорошо. Был учителем десятка выдающихся художников.



Пётр I

Первый правитель, который отправился в путешествие по европейским странам. Вернулся и начал менять устаревшие привычки на новые. Основал Санкт-Петербург.



Сергей Павлович Королёв

Учёный, конструктор летательных аппаратов. Запустил в космос первый спутник Земли и сконструировал ракету, на которой в космос полетел первый человек.



Михаил Васильевич Ломоносов

Первый русский учёный-естествоиспытатель. Обладал знаниями во всех областях. Сделал много важных открытий.



Фёдор Иванович Шаляпин

Оперный певец, артист, художник, скульптор, писатель. Был мастером перевоплощения, а голос был слышен даже в самых отдалённых уголках зала.



Майя Михайловна Плисецкая

Балерина. У неё были очень выразительные, чёткие движения танца. Лёгкие прыжки. Она ввела прыжок «кольцо».





Игру придумали и воплотили в жизнь педагоги ГБДОУ ДС №4 комбинированного вида Пушкинского района Санкт-Петербурга: Бороздина Татьяна Николаевна, Власова Дарья Сергеевна, Харсова Вера Борисовна



дуб

Крупное лиственное дерево. Легко узнать по орехам – желудям.

Широко используется человеком: это строительный и поделочный материал. Кора используется в медицине.



берёза

Стройное, изящное лиственное дерево. Символ России.

Легко узнать по белому стволу.

Человек использует древесину, кору, сок, берёсту, почки и листья.

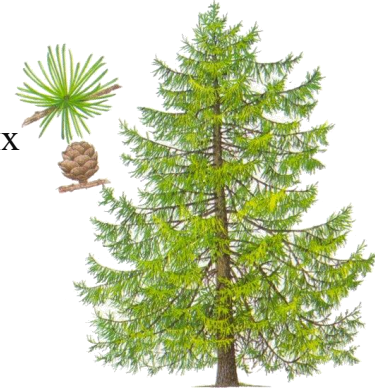
Берёзы живут от 60 до 100 лет, не переносят засуху и болеют после 40 лет.



лиственница

Хвойное дерево, у которого иголки опадают каждую осень. Самое распространённое дерево в России.

Лиственница растёт даже в очень холодных районах. Древесина прочная, упругая, не гниёт.



ель

Высокое, хвойное, вечнозелёное дерево. Имеет характерную форму конуса.

Широко используется человеком: в строительстве, при изготовлении бумаги.

Из ели делают музыкальные инструменты.



сосна

Высокое, хвойное, вечнозелёное дерево. Хвоинки длинные, собраны в группы: по две, три или пять. Некоторые семена съедобны для человека.

Главная порода для заготовки древесины. Также используют смолу и эфирные масла.



осина

Стройное лиственное дерево. Корни расположены очень глубоко, что позволяет осине пережить пожары. Листьями и побегами питаются северные олени, косули, бобры, зайцы-беляки.

Люди используют осину для строительства, из осины делают купола церквей.





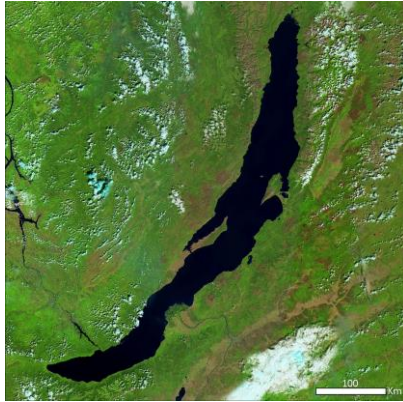
Игру придумали и воплотили в жизнь педагоги ГБДОУ ДС №4 комбинированного вида Пушкинского района Санкт-Петербурга: Бороздина Татьяна Николаевна, Власова Дарья Сергеевна, Харсова Вера Борисовна



озеро Байкал

Самое глубокое озеро на планете Земля, самое большое хранилище пресной воды. Находится в Сибири. Вода в озере холодная даже летом.

Озеро окружено горами. Из него вытекает только одна река – Ангара.



Ладожское озеро

Второе по величине озеро России. Находится недалеко от Санкт-Петербурга. Вытекает одна река – Нева. Вода холодная даже летом, если и прогревается – только у берега. В годы блокады по озеру проходила «дорога жизни».



Онежское озеро

Третье по величине озеро в России. Находится правее Ладожского озера. Вытекает только одна река – Свирь, которая соединяет Ладожское и Онежское озеро. В озере находится остров Кижи.



река Енисей

Одна из самых длинных и полноводных рек мира и России. Впадает в Северный Ледовитый океан. Енисей проходит через все климатические зоны Сибири. В его верховьях живут верблюды, в низовьях — белые медведи.



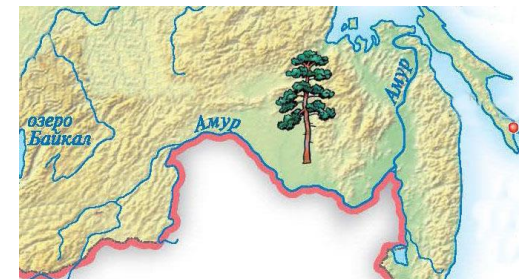
река Обь

Одна из крупнейших рек в мире. Впадает в Северный Ледовитый океан недалеко от реки Енисей. Всегда было рыболовство на реке.



река Амур

Одна из крупнейших рек России. Впадает в Японское море. В этой реке водится 108 разнообразных видов рыб (в Волге – 77). Здесь обитает крупнейший осётр и 9 видов лососевых рыб.





Игру придумали и воплотили в жизнь педагоги ГБДОУ ДС №4 комбинированного вида Пушкинского района Санкт-Петербурга: Бороздина Татьяна Николаевна, Власова Дарья Сергеевна, Харсова Вера Борисовна



река Лена

Одна из крупнейших рек России. Впадает в Северный Ледовитый океан. Самая крупная река, которая полностью находится на территории России. Это крупнейшая река в мире, полностью протекающая в зоне вечной мерзлоты. Знаменита своими весенними ледяными заторами и паводками.



река Волга

Одна из крупнейших рек на Земле. Река течёт по европейской части России, впадает в Каспийское море. Были времена, когда по Волге проходил очень важный торговый путь. Раньше в реке ловили осетров и живыми отправляли в другие города на специальных лодках со щелями.



железная руда

Железная руда – это природные минеральные образования, содержащие железо и его соединения в таком объёме, что их можно добыть.

В богатой железной руде железа больше половины. Самое богатое месторождение руд на планете – Курская магнитная аномалия.



нефть

Природная горючая жидкость. Обычно находится под землёй. Образовалась из древних растений за много лет. Из нефти делают: бензин, моторные масла, пластмассы, полиэтилен, резину, лаки и краски.



природный газ

Газ, добывается из-под земли. Так же, как и нефть, образовался за долгое время из погибших растений. Это самый чистый вид топлива, при горении не загрязняет воздух. Газ используется в домах, для изготовления тканей, стекла, стали, пластмасс, красок.



песок

Материал, который образуется при разрушении гор. Смесь мелких каменных зёрен. Используется для изготовления бетона, кирпичей, стекла.





Игру придумали и воплотили в жизнь педагоги ГБДОУ ДС №4 комбинированного вида Пушкинского района Санкт-Петербурга: Бороздина Татьяна Николаевна, Власова Дарья Сергеевна, Харсова Вера Борисовна



глина

Мелкий порошок, который образуется при разрушении особых глинистых гор.

Глина не пропускает воду, поэтому в природе часто находится под водоёмами.

Человек использует глину очень давно: для письма, для строительства, для изготовления посуды и игрушек.



известняк

Порода, которая образуется из остатков ракушек. При длительном воздействии высокой температуры и большого давления, превращается в мрамор. Человек использует известняк в строительстве, добавляет в химические реакции.



каменный уголь

Образовался из остатков растений под давлением земли и без доступа воздуха.

Самый ценный вид топлива для заводов. Используется человеком очень давно.

Добывается шахтёрами.

При сгорании выделяет вредные вещества.



крайний Север (арктическая пустыня)

Самая суровая природная зона. Очень низкие температуры (до -60). Почти нет растительности, местами есть травы, мхи и лишайники. Обитатели: морж, тюлень, песец, белый медведь, лемминг, северный олень, летом -- птичьи базары.



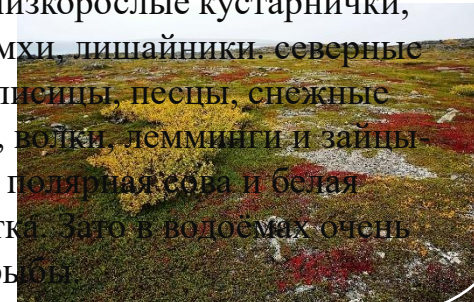
гранит

Гранит образуется при остывании магмы. Граниты очень распространены, образуют основания всех континентов. Это одна из самых твёрдых и прочных пород, поэтому широко используется в строительстве.



тундра

Заболоченные низменности в условиях сурового климата, сильных ветров и многолетней мерзлоты. Всегда влажно. Живут только те растения и животные, которые выносят холод и сильный ветер: низкорослые кустарнички, травы, мхи, лишайники, северные олени, лисицы, песцы, снежные бараны, волки, лемминги и зайцы-беляки, полярная сова и белая куропатка. Зато в водоемах очень много рыбы.





Игру придумали и воплотили в жизнь педагоги ГБДОУ ДС №4 комбинированного вида Пушкинского района Санкт-Петербурга: Бороздина Татьяна Николаевна, Власова Дарья Сергеевна, Харсова Вера Борисовна

тайга

Самая большая по площади зона в мире и в России. Эту зону составляют хвойные леса из елей, лиственниц, пихт и сосен. Такой лес очень густой и тёмный, поэтому в нём практически нет кустарников.

Много животных и птиц.



лиственный лес

Состоит из лиственных деревьев. Отличается богатством кустарников и трав. Видов трав в этом лесу больше, чем деревьев. Живут в таких лесах косули, бурые медведи, благородные олени, куницы, белки, кроты, хомяки, очень много насекомых. Большинство птиц – перелётные.



степь

Равнина, на которой растут только разные травы. Это засушливые территории. Летом жарко, зимой – холодно.

Самые крупные хищники – степной волк и корсак (степная лиса). Живут сайгаки, антилопы. Грызуны: сурок, тушканчик, суслик, пищуха.





Игру придумали и воплотили в жизнь педагоги ГБДОУ ДС №4 комбинированного вида Пушкинского района Санкт-Петербурга: Бороздина Татьяна Николаевна, Власова Дарья Сергеевна, Харсова Вера Борисовна



ГИМН

Официальный символ России. Торжественная песня, которую исполняют во время праздников, значимых событий. Ей приветствуют президента страны и спортсменов на соревнованиях. Слова написал Сергей Владимирович Михалков (тот, который придумал Дядю Стёпу). Мелодию написал Александр Васильевич Александров. Гимн слушают стоя, мужчины – без головных уборов.

Кремль

Крепость в центре Москвы и самая древняя часть города. Главный комплекс города. В Кремле находится рабочий кабинет президента страны. 20 башен соединены стеной.



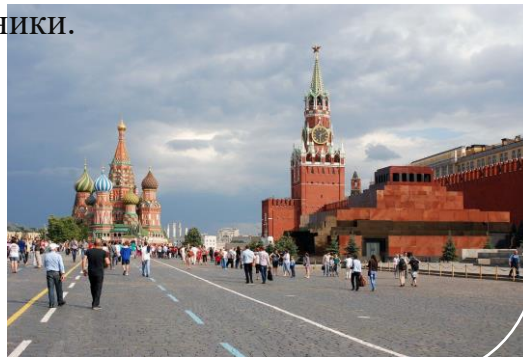
герб

Официальный символ России. Герб – это картинка, по которой можно узнать страну. Красный цвет означает нерушимость. Золото – сила и богатство. Двуглавый орёл – власть, которая защищает владения и на Западе, и на Востоке. Всадник, убивающий змея – победа добра над злом.



Красная площадь

Главная площадь Москвы. Расположена возле Кремля. В древности на площади были торговые ряды. Сейчас на ней проходят парады и государственные праздники.



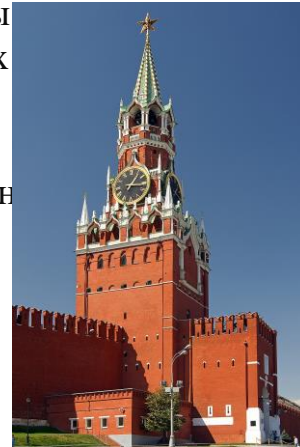
флаг

Официальный символ России. Флаг – это ткань правильной формы, имеющая специальную, известную всем расцветку. На флаге России три полосы одинаковой ширины. Белый цвет символизирует благородство и откровенность; синий цвет – верность, честность; красный цвет – мужество, смелость, любовь.



Спасская башня Кремля

Через эту башню есть проезд, он выходит на Красную площадь. На башне установлены знаменитые на весь мир часы. Часы – одни из древнейших в мире. На фоне башни президент поздравляет граждан с новым годом, а звук колоколов говорит о наступлении нового года.





Игру придумали и воплотили в жизнь педагоги ГБДОУ ДС №4 комбинированного вида Пушкинского района Санкт-Петербурга: Бороздина Татьяна Николаевна, Власова Дарья Сергеевна, Харсова Вера Борисовна



матрёшка

Символ России. Деревянная игрушка в виде расписной куклы. Внутри куклы находятся похожие куклы меньшего размера. Число вложенных кукол — обычно три и более. Состоят из двух разъемных частей, верхней и нижней.



валенки

Валенки возникли в русских деревнях, они просты и практичны. Их валяли из шерсти. Валенки стали символом русской культуры, их изображения можно встретить в народных сказках, песнях и живописи. Валенки — связь с землей, природой и традициями нашей страны.



балалайка

Самый известный русский народный струнный щипковый музыкальный инструмент. Корпус треугольный или овальный. Имеет от трёх до шести струн.



самовар

Показывает и быт, и душу народа. С момента своего появления занял особое место среди других изделий. Он обозначает гостеприимство, добро, домашний уют и семейный покой. Он всегда занимал почетное место в центре стола.



медведь

Символом России. Всегда считался царем леса. Это умный зверь, которому в северных широтах нет равных по силе. Ещё в древности медведя называли «хозяином» и всегда уважали. Медведь присутствует во многих сказках. Был символом Олимпийских игр.



блины

Блины являются традиционным лакомством русского народа, одним из самых любимых и почитаемых блюд, как во времена древней Руси, так и сейчас. Они занимали достойное место на столе каждой хозяйки, и считаются одним из самых первых мучных блюд появившихся в рационе наших предков





Игру придумали и воплотили в жизнь педагоги ГБДОУ ДС №4 комбинированного вида Пушкинского района Санкт-Петербурга: Бороздина Татьяна Николаевна, Власова Дарья Сергеевна, Харсова Вера Борисовна



Новый год

Главный календарный праздник, наступающий в момент перехода с последнего дня текущего года в первый день следующего года. Отмечается многими народами в соответствии с принятым календарём. В России отмечается 31го декабря.



Масленица

Традиционный праздник, отмечаемый в течение недели. Отмечает окончание зимы и переход к весне. Традиционные атрибуты народного празднования Масленицы — чучело Масленицы, забавы, катание на санях, гулянья, блины и лепёшки.



Пасха

Самый древний христианский праздник. Символизирует победу жизни над смертью. В современном мире Пасха теряет свой религиозный смысл и становится добрым весенним праздником. Символами Пасхи являются крашеные яйца и куличи.



День Победы

9-го мая отмечают день победы людей нашей страны над фашистами во времена Великой Отечественной войне. Война была долгой и жестокой, погибло много людей. Этот день очень важен для жителей России. 9-го мая вспоминают всех, кто защищал нашу страну от врагов.



День знаний

1 сентября — начало нового учебного года для российских школьников, студентов, учителей и преподавателей. Традиционно в этот день в школах проходят торжественные линейки. Символ праздника — колокольчик. Он обозначает первый школьный звонок.



День народного единства

Государственный праздник, который отмечается 4го ноября. Праздник важен для России, так как напоминает гражданам страны о том, что только вместе можно преодолеть препятствия и справиться с трудностями. На территории России проживают представители 195 народов и народностей.





Идею придумали и воплотили в жизнь педагоги ГБДОУ ДС №4 комбинированного вида Пушкинского района Санкт-Петербурга: Бороздина Татьяна Николаевна, Власова Дарья Сергеевна, Харсова Вера Борисовна



платки павлопосадские

Тёплые платки, производятся в городе Павловский Посад.

Рисунок на них набивался при помощи деревянных форм, поэтому платки называются «набивные». Отличаются красивыми цветочными узорами.



лапти

На Руси начали плести лапти очень давно. Долгое время люди носили лапти чаще всего. Плели их из коры самых разных деревьев. Плести лапти умели даже подростки. Лапти были у всех и использовались постоянно.



платки оренбургские

Эти тёплые платки вяжут из очень тонкого козьего пуха. Только в Оренбурге у коз растёт такой тонкий пух, это связано с сильными зимними морозами. Если перевезти коз в другой климат – пух становится обычным. Платок настолько тонкий, что проходит через кольцо. Ценятся по всему миру.



дымковская игрушка

Традиционный женский промысел, который зародился на Вятке в деревне Дымково. На Вятке существовал такой праздник – Свистопляска. Его обязательным атрибутом были глиняные свистульки, раскрашенные в яркие цвета. Интересно, что игрушки никогда не повторяются.



шапка-ушанка

Эта тёплая шапка имеет специальные «уши», которые закрывают уши, затылок, частично шею и щёки человека от холода. Уши у шапки поднимаются и завязываются наверху.



филимоновская игрушка

В деревне Филимоново Тульской области была очень бедная земля, урожаи – небольшие. Горшечник Филимон обнаружил залежи мягкой глины и мужчины занялись изготовлением кирпичей и посуды, а из остатков глины женщины лепили свистульки (все игрушки – свистульки). Долго игрушки не расписывали, а потом использовали только три цвета: желтый, красный и зелёный.





Идею придумали и воплотили в жизнь педагоги ГБДОУ ДС №4 комбинированного вида Пушкинского района Санкт-Петербурга: Бороздина Татьяна Николаевна, Власова Дарья Сергеевна, Харсова Вера Борисовна



богородская игрушка

Народный промысел, который появился в посёлке Богородское. Изготавливали резные игрушки из древесины мягких пород (липы, ольхи, осины). Чаще всего игрушки были оснащены подвижными элементами и простейшими механизмами для приведения игрушки в движение.



ЛОЖКИ

Деревянная ложка – символ самобытности русской культуры и традиций. На Руси ложки было принято украшать резными и расписными узорами и орнаментами.

Создать настоящую русскую деревянную ложку мог только мастер, изготовление таких изделий считалось целым искусством, обучаться которому приходилось годами.



каргопольская игрушка

Народный промысел, распространённый в районе города Каргополь. Занятие всегда было семейным. Мастера делали посуду, а из остатков глины – игрушки. Долгое время игрушки были некрасивыми и лепили их для развлечения. Лишь спустя время игрушки начали расписывать и придавать им красивые формы.



вологодское кружево

Вид русского кружева, плетённого на коклюшках (деревянных палочках). Занимаются плетением в Вологодской области. Рисунок образуется лентой, а вокруг – узор из звёздочек.



свистульки

Это музыкальный инструмент, выполненный из различных материалов (дерева, глины, фарфора и прочих). Глиняные игрушки-свистульки, как правило, лепили в виде зверей, характерных для той или иной местности. В древние времена свистулька была магическим инструментом, способным вызвать ветер и дождь, отпугнуть нечистую силу.



берестяное плетение

Художественные изделия из берёсты - оригинальный вид народного творчества. Берёста при обработке сохраняла свои свойства - мягкость, гибкость и прочность. На Руси из нее плели лапти, посуду, шкатулки, люльки для детей, игрушки, туеса (короба) для сбора ягоды и грибов, чехлы для луков и колчаны для стрел, ручки для ножей.

